



Analyse économétrique de la transition entre le préscolaire et le primaire : Cas de la direction de l'éducation nationale, du préscolaire et des sports à Salé

El bakraoui hassane¹, Cherkaoui sellami safa²

¹doctorant à la faculté des sciences de l'éducation Rabat

²Professeur d'enseignement supérieur à la faculté des sciences de l'éducation Rabat

Résumé: Cette étude explore la transition de l'éducation préscolaire à l'enseignement primaire dans la direction de l'éducation nationale, du préscolaire et des sports à salé , en utilisant une analyse économétrique pour comprendre les facteurs influençant ce processus crucial. L'étude se concentre sur l'impact des programmes éducatifs, de l'engagement parental, des compétences sociales et émotionnelles des enfants, et du soutien institutionnel et communautaire sur la réussite de cette transition. Les résultats montrent que des programmes éducatifs bien alignés avec le curriculum primaire, une implication parentale active et des compétences sociales et émotionnelles développées sont essentiels pour une transition réussie. Le soutien institutionnel, bien que nécessaire, doit être renforcé pour maximiser son efficacité. Les éducateurs jouent également un rôle clé grâce à leur formation spécifique à gérer cette période de transition. L'étude recommande de renforcer les programmes éducatifs, d'encourager l'implication des parents et de former continuellement les éducateurs pour améliorer la transition des enfants vers l'école primaire.

Mots-clés : Transition éducative, Préscolaire, Implication parentale, Analyse économétrique.

Digital Object Identifier (DOI): <https://doi.org/10.5281/zenodo.14204688>

Published in: Volume 3 Issue 5



This work is licensed under a [Creative Commons Attribution-NonCommercial-NoDerivatives 4.0 International License](https://creativecommons.org/licenses/by-nc-nd/4.0/).

1. Introduction

L'éducation constitue un pilier essentiel de notre société, façonnant le destin des individus dès leur prime jeunesse. La transition de l'éducation préscolaire à l'enseignement primaire se dresse comme une étape cruciale dans le parcours éducatif d'un enfant, marquant une avancée significative vers un

apprentissage plus structuré. Néanmoins, cette période de métamorphose peut se révéler ardue, suscitant des défis d'adaptation pour l'enfant, ce qui pourrait influencer son développement futur ainsi que ses performances académiques. Dans cette optique, notre étude se propose de scruter cette transition au Maroc, en mettant en lumière la direction de l'éducation nationale, du préscolaire et des sports à salé , à travers une analyse économétrique visant à approfondir notre compréhension de ce phénomène.

Le cœur de cette recherche se concentre sur l'examen des défis et des opportunités liés à la transition de l'éducation préscolaire au primaire, dans le but d'identifier les éléments clés qui facilitent ou entravent ce processus essentiel. À travers une analyse économétrique, nous ambitionnons de quantifier l'impact de diverses variables sur le succès de cette transition,

La problématique centrale est comme suit : Dans quelle mesure les programmes éducatifs, l'engagement des parents, les aptitudes sociales et émotionnelles de l'enfant, ainsi que le soutien institutionnel et communautaire peuvent influencer la réussite de la transition du préscolaire au primaire chez les enfants dans la direction de l'éducation nationale, du préscolaire et des sports à Salé ?

Cette direction , avec sa diversité socio-économique et son système éducatif vigoureux, constitue un cadre d'étude idéal pour notre analyse.

Notre cadre théorique s'articule autour de plusieurs axes principaux, comprenant les définitions et les concepts clés relatifs à la transition éducative, les recherches préalables concernant cette transition, ainsi que les lacunes identifiées dans la littérature existante. Cette approche multidimensionnelle nous permet d'embrasser la complexité de la thématique et de jeter les bases nécessaires pour une investigation exhaustive.

Les études antérieures mettent en lumière l'importance de la préparation, de l'accompagnement et du soutien tout au long de cette transition, en identifiant les pratiques pédagogiques et les dynamiques familiales et institutionnelles qui contribuent à une expérience positive pour l'enfant (Skouteris et al., 2012a).

Ensuite, nous nous pencherons sur les recherches antérieures concernant la transition préscolaire-primaire, mettant en évidence les facteurs d'influence, tels que l'implication parentale, le développement des compétences sociales, et l'adaptation des pratiques pédagogiques. Cette section s'attardera également sur les effets bénéfiques des interventions ciblées et des programmes de soutien à la transition (van Rens et al., 2018).

Enfin, nous identifierons les lacunes dans la littérature actuelle, qui justifient la nécessité de cette recherche. Cela comprend le manque de données spécifiques au contexte marocain, la nécessité d'une meilleure compréhension des mécanismes de collaboration entre les différents acteurs éducatifs, et le

besoin d'explorer l'efficacité des programmes de transition dans le contexte marocain (Kaplan et al., 2022).

Cette étude vise à enrichir la compréhension de la transition de l'éducation préscolaire au primaire au Maroc, en offrant des perspectives précieuses pour les décideurs, les éducateurs et les familles, avec pour objectif final de faciliter une expérience de transition positive et enrichissante pour les enfants de la direction de l'éducation nationale, du préscolaire et des sports à Salé

2. Cadre théorique :

2.1 Définitions et concepts clés: transition , préscolaire

Dans le contexte académique, la transition est définie comme un processus de changement et de mouvement d'une identité, d'un état, d'une étape, d'une forme ou d'une activité à une autre. Ce processus est marqué par des périodes de perturbation et de détresse et est caractérisé comme une réponse adaptative au changement au fil du temps (Claes, 2003). Plusieurs études et modèles théoriques ont été proposés pour faciliter la gestion des transitions et une adaptation réussie. Les transitions peuvent concerner des changements individuels, familiaux, organisationnels, ou même sociétaux et sont influencées par des conditions telles que les significations, les attentes, le niveau de connaissances et de compétences, l'environnement, le niveau de planification, et le bien-être émotionnel et physique (Bareil & Savoie, 1999). Les indicateurs d'une transition réussie incluent le bien-être subjectif, la maîtrise des rôles et le bien-être des relations (Schumacher & Meleis, 1994).

La transition entre et au sein des tâches académiques est un moment critique tant pour les éducateurs que pour les étudiants. Des transitions efficaces entre les tâches et au sein des tâches peuvent grandement améliorer le temps d'apprentissage académique (Lee, 2006). Un modèle de transition comme un changement dans le créneau écologique nécessite des adaptations dans les routines quotidiennes d'un enfant, d'une famille et des prestataires de services, soulignant l'importance des transitions à travers l'âge de la naissance à 8 ans (Rice & O'Brien, 1990).

Concernant le deuxième mot clé de la recherche qu'est le préscolaire, il se réfère à la phase éducative et de développement avant l'entrée à l'école primaire, généralement destinée aux enfants de 3 à 5 ans. Cette période est reconnue pour son importance dans le développement cognitif, social et émotionnel de l'enfant, offrant une fondation pour l'apprentissage futur et la préparation à l'école (Peyre, 2015). Les programmes préscolaires visent à promouvoir la croissance dans divers domaines de développement en utilisant une approche centrée sur l'enfant qui incorpore le jeu comme moyen d'apprentissage (Besnard et al., 2013). Les recherches soulignent que des interventions de qualité à cette étape peuvent avoir des effets significatifs sur les résultats académiques et sociaux des enfants, particulièrement pour ceux issus de milieux défavorisés (Dickinson, 2011; Drigas et al., 2016).

Par ailleurs, et après le préscolaire vient l'étape de l'éducation primaire qui constitue un pilier non seulement pour l'éducation ultérieure mais aussi pour l'avenir. Elle vise à fournir les connaissances de base et à développer les compétences cognitives, sociales et émotionnelles nécessaires pour l'acquisition, l'application et l'avancement du savoir (Rigal, 2009).

Dans de nombreux cas, en particulier dans les pays en développement, les écoles primaires peinent à aider les élèves à acquérir les compétences cognitives de base. Cette phase de l'éducation vise à servir les besoins de tous les enfants, y compris ceux qui ont traditionnellement été sous-représentés dans l'enseignement primaire - filles et enfants issus de familles pauvres et rurales - en leur offrant un accès plus grand à l'éducation et en encourageant davantage leur inscription (Lockheed, 1991).

La transition du préscolaire au primaire est une étape majeure dans le continuum éducatif de chaque enfant, marquant un changement intense d'identité et de cadre d'apprentissage. Cette période est cruciale pour le développement futur physique, émotionnel et intellectuel de l'enfant, et est reconnue pour son potentiel de stress et d'adaptation difficile pour de nombreux enfants. La recherche souligne l'importance d'une transition en douceur, qui peut être facilitée par une collaboration efficace entre les éducateurs, les parents et les enfants, minimisant ainsi les effets adverses de cette transition (Skouteris et al., 2012a; Yeboah, 2002). Les modèles écologiques et dynamiques de transition mettent en lumière la nécessité de prendre en compte les multiples contextes traversés par l'enfant et leurs interrelations au fil du temps, soulignant l'effet significatif des facteurs intra et interpersonnels des enfants, des soignants et des éducateurs sur l'adaptation réussie des enfants (Vorkapić, 2019).

2.2 Recherches antérieures sur la transition préscolaire-primaire

La transition de la maternelle à l'école primaire est reconnue comme une période cruciale dans le développement intellectuel, social et émotionnel de l'enfant, présentant à la fois des défis et des opportunités pour la croissance de l'élève. La revue de littérature a exploré divers aspects de cette transition, en se concentrant sur des facteurs tels que l'implication parentale, l'importance des compétences sociales et les stratégies pour faciliter une transition en douceur.

L'adaptation réussie à la transition scolaire est influencée par des facteurs d'ordre familial, tels que l'implication et le soutien des parents, ainsi que par le fonctionnement général de l'école et les méthodologies employées par les éducateurs (Correia & Marques-Pinto, 2016). Tout d'abord, l'implication des parents dans l'éducation de leurs enfants est associée à une réussite scolaire accrue. Cela comprend non seulement le soutien académique à domicile mais aussi la participation aux activités scolaires et la communication avec les éducateurs. Cette implication contribue à renforcer l'estime de soi des enfants, leur motivation et leur engagement envers l'école (Gonzalez-DeHass et al., 2005).

Par ailleurs, les pratiques pédagogiques et l'organisation scolaire jouent un rôle clé dans l'adaptation des élèves. Les méthodes d'enseignement qui encouragent l'autonomie, la curiosité et la participation

active des élèves, ainsi qu'une atmosphère scolaire positive et inclusive, sont associées à une meilleure adaptation et à des performances académiques accrues (Boonk et al., 2018).

De ce fait, l'engagement parental peut être également considéré comme un continuum allant de l'implication simple à l'école à un engagement profond dans les processus d'apprentissage des enfants. L'effet le plus bénéfique sur les résultats scolaires des enfants provient de l'extrémité la plus élevée du continuum, à savoir l'engagement des parents dans l'apprentissage de leurs enfants (Goodall & Montgomery, 2014).

Il faut de même souligner le développement des compétences sociales des enfants, y compris le comportement et la bonne communication, qui est priorisé par les éducateurs pour une transition en douceur de la maternelle à l'école primaire, l'acquisition de connaissances académiques étant considérée comme un facteur secondaire (Besi & Sakellariou, 2019). Dans ce contexte, la transition de la phase de la petite enfance à l'éducation primaire est un pas majeur dans le continuum éducatif de chaque enfant, connu pour être traumatisant pour de nombreux enfants (Yeboah, 2002), ce qui met en évidence l'importance d'une transition en douceur qui est nécessaire pour minimiser ses effets néfastes (Evans et al., 2018).

Certains auteurs priorisent l'apprentissage par le jeu comme une stratégie importante pour favoriser l'engagement des élèves, l'inclusion et le développement global des compétences au-delà des années préscolaires (Parker et al., 2022). Cette approche est jugée appropriée au développement car elle tire parti de la curiosité innée des enfants tout en facilitant la transition souvent difficile de la maternelle à l'école. Alors que d'autres mettent en exergue le rôle de l'apprentissage social et émotionnel (SEL) dans les années préscolaires pour le développement des compétences socio-émotionnelles, qui soutiennent à leur tour la compétence académique (Shuttlesworth & Shannon, 2015).

Dans ce cadre, la recherche d'Arndt révèle l'essence vitale de comprendre les perspectives des parents et des professionnels sur les processus d'apprentissage des enfants, en particulier pour les familles socioéconomiquement défavorisées, afin de favoriser des partenariats éducatifs (Arndt et al., 2013). Ainsi, la socialisation académique prend toute son importance au sein du sanctuaire familial. Ici, l'attitude des parents et leurs pratiques ne sont pas seulement des influences mais des piliers sur lesquels les conceptions des enfants sur la réussite scolaire prennent racine (Taylor et al., 2004).

Un exemple intéressant est la recherche menée par Seabra-Santos et al. éclairant l'efficacité des programmes de formation destinés aux éducateurs, en particulier le programme de gestion de classe Incredible Years®-Teacher¹. Cette étude démontre que de telles initiatives peuvent influencer de manière significative les compétences sociales des enfants. En outre, elles facilitent leur adaptation à

¹ Ce programme été développé dans les années 1980 par la psychologue Carolyn Webster-Stratton aux États-Unis, initialement conçu pour aider les parents et les éducateurs à promouvoir des compétences émotionnelles et sociales positives chez les enfants et à gérer efficacement les comportements difficiles.

l'environnement scolaire et contribuent à leur réussite académique au cours de la transition vers l'école primaire.

Naviguant vers un autre rivage, celui de la santé et des transitions chez les jeunes à besoins particuliers, Wang, McGrath, et Watts en 2010, utilisent le modèle écologique expliqué par Arndt comme cadre pour organiser des concepts et des thèmes liés à la transition des soins de santé parmi les jeunes ayant des handicaps ou des besoins de santé spéciaux (SHCN), soulignant l'interaction dans les environnements immédiats et distants. Cette approche souligne l'importance des interactions avec les membres de la famille, les prestataires de soins de santé et les pairs, ainsi que les activités dans les systèmes distants comme les politiques gouvernementales et les systèmes de santé (Wang et al., 2010). Le consensus parmi les chercheurs est qu'une approche multifacette, impliquant la collaboration des éducateurs, des parents et de la communauté, est essentielle pour soutenir les enfants pendant cette transition. Cette approche devrait non seulement aborder les besoins académiques mais aussi les besoins sociaux et émotionnels des enfants pour assurer une transition en douceur et réussie vers l'école primaire.

2.3 Lacunes dans la littérature actuelle

Les lacunes dans la littérature actuelle sur la transition du préscolaire au primaire révèlent des besoins significatifs en matière de recherche et de compréhension. Bien que certains aspects de cette transition aient été étudiés, plusieurs domaines clés requièrent une attention accrue.

En effet, il existe un manque de recherches se concentrant spécifiquement sur l'efficacité des programmes de transition qui ciblent la collaboration entre les éducateurs de l'école primaire et de la maternelle, les parents et les enfants. Bien que la valeur de la collaboration entre les éducateurs au début de la scolarité soit reconnue internationalement, des recherches supplémentaires sont nécessaires pour évaluer l'effet que de tels programmes peuvent avoir sur la facilitation de la transition pour tous les enfants préscolaires (Skouteris et al., 2012b). Pour explorer davantage ce domaine, on peut se référer à des travaux comme ceux de Pianta, Rimm-Kaufman, et Cox (1999), qui ont examiné les facteurs qui influencent la réussite de la transition de l'éducation préscolaire à l'enseignement primaire, mettant en évidence l'importance des relations entre les éducateurs et les enfants (Rimm-Kaufman et al., 2003). De même, les recherches de La Paro, Pianta et Stuhlman (2004) sur les interactions en classe peuvent offrir des constats sur la manière dont les éducateurs du primaire et du préscolaire peuvent travailler ensemble pour créer un environnement plus accueillant et moins stressant pour les enfants qui font la transition (La Paro et al., 2004).

En outre, la recherche de Fabian et Dunlop (2002) sur les transitions dans l'apprentissage des jeunes enfants fournit un cadre pour comprendre l'importance de la continuité et la cohérence dans l'expérience éducative des enfants. Ils plaident pour une approche holistique de la transition qui inclut

non seulement les enfants, mais aussi les parents, les éducateurs et la communauté élargie (Fabian & Dunlop, 2002).

Les informations provenant des enfants et de leurs parents sur leurs préoccupations peuvent contribuer à une transition en douceur, mais ces informations sont rarement partagées lors du transfert à l'école secondaire. Il existe un manque de recherche sur les interventions qui se concentrent sur le partenariat ou la coopération entre les parents, les enfants et les éducateurs, ce qui souligne le besoin d'une meilleure implication de toutes les parties prenantes dans le processus de transition (van Rens et al., 2018).

Bien que la transition à l'école soit une opportunité pour les enfants de vivre un nouvel environnement social et éducatif, elle peut être particulièrement difficile pour les enfants ayant des désavantages et leurs familles. Il est nécessaire d'aborder les études récentes menées sur cette période pour présenter différentes perspectives et déterminer la tendance des études menées sur la transition à l'école primaire dans la littérature actuelle, en particulier pour les enfants ayant des désavantages (Kaplan et al., 2022). Ces lacunes indiquent un besoin crucial de recherches futures axées sur une meilleure compréhension et soutien de la transition du préscolaire au primaire, avec une attention particulière à la collaboration entre tous les acteurs impliqués et aux besoins spécifiques des enfants défavorisés ou ayant des désavantages.

3. Méthodologie de l'étude de cas : la direction de l'éducation nationale, du préscolaire et des sports à Salé

3.1 Le contexte de recherche

Cette étude se focalise spécifiquement sur la transition de l'éducation préscolaire à l'enseignement primaire à la direction de l'éducation nationale, du préscolaire et des sports à Salé . Cette zone est sélectionnée pour sa diversité socio-économique, la rendant ainsi un cadre d'analyse pertinent. Le passage de l'éducation préscolaire au primaire représente une phase décisive dans le parcours éducatif des enfants, signalant la transition d'un environnement d'apprentissage moins strict à un cadre éducatif plus structuré. Cette période peut engendrer des défis significatifs pour les enfants, notamment en termes d'adaptation sociale et académique. Par conséquent, il est crucial de comprendre les facteurs qui facilitent ou entravent cette transition afin de garantir une expérience éducative positive pour les enfants.

En examinant cette transition, l'étude vise à identifier les éléments clés qui contribuent à une adaptation réussie, tels que l'implication parentale, les méthodes d'enseignement et les systèmes de soutien au sein des écoles. De plus, la recherche explorera le rôle des facteurs socio-économiques dans l'influence sur la préparation des enfants à l'enseignement primaire et leur performance académique globale.

3.2 Méthodologie

L'approche économétrique adoptée dans cette étude quantitative s'inscrit dans le courant du positivisme, où l'objectif est de décrire et de prévoir les phénomènes éducatifs en utilisant des méthodes d'observation et de mesure objectives. Le positivisme, un paradigme épistémologique largement utilisé en sciences sociales, s'appuie sur l'hypothèse que la réalité est stable et peut être observée et décrite à partir de points de vue neutres, sans interférence du chercheur (Bryman, 2016). Cette approche est particulièrement pertinente pour les études qui cherchent à tester des hypothèses spécifiques et à quantifier l'influence de variables indépendantes sur des variables dépendantes (Creswell & Creswell, 2017).

Dans le cadre de notre recherche, nous allons nous appuyer sur la *posture épistémologique constructiviste*. Cette approche est pertinente car elle permet de comprendre comment les enfants construisent leurs connaissances et s'adaptent à de nouveaux environnements éducatifs. Le constructivisme met en avant l'idée que les individus construisent leur propre compréhension et leurs connaissances du monde, à travers des expériences et des réflexions sur ces expériences.

Dans le cadre de cette étude, nous avons choisi de cibler un échantillon de 90 éducateurs travaillant aux écoles relevant de la direction de l'éducation nationale, du préscolaire et des sports à Salé telles que (école sidi abdellah , abi hanifa, 11 janvier , oum aymane, mountazah ...)

Les participants seront choisis à partir d'un échantillonnage stratifié pour assurer une représentation équilibrée des écoles publiques et privées, ainsi que des zones urbaines et périurbaines. La collecte de données sera réalisée à l'aide de questionnaires structurés, conçus pour recueillir des informations détaillées sur les expériences, perceptions et pratiques des éducateurs concernant la transition des enfants du préscolaire au primaire. Les questionnaires comprendront une combinaison de questions fermées permettant d'explorer des données quantitatives. Les questionnaires sont administrés de manière électronique, utilisant une plateforme en ligne (Google Forms) sécurisée pour faciliter l'accès et la commodité pour les participants. Cette méthode permet également une collecte de données plus rapide et une gestion plus aisée des réponses. Avant l'administration du questionnaire, nous sommes assurés de rencontrer les directeurs des écoles en question pour s'assurer qu'ils comprennent le but de l'étude et comment remplir le questionnaire et recevoir dans leur email.

3.3 Définition de la problématique et les hypothèses :

La problématique centrale de notre étude est comme suit : Dans quelle mesure ces facteurs les programmes éducatifs, l'engagement des parents, les aptitudes sociales et émotionnelles de l'enfant, ainsi que le soutien institutionnel et communautaire peuvent influencer la réussite de la transition du préscolaire au primaire chez les enfants dans la direction de l'éducation nationale à salé ?

Les hypothèses à notre question de recherche sont :

Hypothèse 1 : Une forte implication parentale est positivement corrélée avec une meilleure adaptation sociale et émotionnelle de l'enfant, facilitant ainsi une transition réussie du préscolaire au primaire.

Hypothèse 2 : La préparation et la formation des éducateurs du préscolaire et du primaire pour gérer la transition influencent de manière significative les performances académiques des enfants lors de leur première année d'école primaire.

Hypothèse 3 : les enfants qui ont participé à des programmes préscolaires formels auront une transition plus facile vers l'enseignement primaire en raison de leur préparation préalable à l'apprentissage structuré et à la socialisation.

4. Les axes et cadre conceptuel de l'étude

4.1 Définition des axes étudiés du questionnaire

L'étude de la transition de l'éducation préscolaire à l'enseignement primaire étudiés dans le cadre de notre questionnaire implique plusieurs axes cruciaux qui ont été largement explorés dans la littérature académique.

Axe 1: Information générale

La collecte de données sur les années d'expérience des éducateurs et le milieu d'enseignement est essentielle pour comprendre le contexte dans lequel les enfants font leur transition. Selon Darling-Hammond et Bransford, l'expérience des éducateurs est un facteur clé influençant la qualité de l'enseignement et, par extension, la réussite des élèves (Darling-Hammond & Bransford, 2007). Le contexte urbain ou rural peut également avoir un impact significatif sur les ressources disponibles et les méthodes pédagogiques employées (Aikens & Barbarin, 2008).

Axe 2: Programmes éducatifs préscolaires

La qualité et l'alignement des programmes éducatifs préscolaires avec le curriculum primaire sont essentiels pour une transition en douceur. Plusieurs études soulignent que des programmes bien conçus peuvent améliorer les compétences académiques et sociales des enfants, facilitant ainsi leur adaptation au primaire (Pianta et al., 2009). La préparation des enfants par le biais d'activités pédagogiques appropriées est cruciale pour leur succès futur (Barnett, 2008).

Axe 3: Implication parentale

L'engagement des parents dans l'éducation de leurs enfants est un facteur crucial de leur succès scolaire. Des recherches, telles que celles d'Epstein (2001), montrent que lorsque les parents sont activement impliqués, les enfants tendent à obtenir de meilleurs résultats académiques et une meilleure adaptation sociale (Epstein, 2001). La communication efficace entre les éducateurs et les parents est également essentielle pour soutenir cet engagement (Hoover-Dempsey & Sandler, 1997).

Axe 4: Compétences sociales et émotionnelles de l'enfant

Les compétences sociales et émotionnelles sont fondamentales pour une transition réussie vers l'école primaire. Denham et al. (2012) révèle que les enfants possédant de solides compétences sociales et émotionnelles s'adaptent mieux aux nouvelles exigences scolaires et sociales (Denham et al., 2012).

Ces compétences sont également associées à de meilleurs résultats académiques et à un comportement positif en classe (Raver, 2002).

Axe 5: Soutien institutionnel et communautaire

Le soutien institutionnel et communautaire joue un rôle clé dans la facilitation de la transition scolaire. Les programmes de soutien institutionnels, tels que les programmes de transition scolaire, peuvent aider à atténuer les difficultés rencontrées par les enfants et leurs familles (Hopkins & Reynolds, 2001).

Axe 6: Environnement familial

L'environnement familial a une influence significative sur la transition des enfants vers l'école primaire. Des études montrent que les enfants issus de familles stables et soutenantes sont plus susceptibles de réussir leur transition scolaire (Bradley & Corwyn, 2002). Les interactions positives au sein de la famille et le soutien parental sont des éléments clés pour le développement émotionnel et social des enfants (Christenson, 2004).

Axe 7: Préparation et formation des éducateurs

La formation spécifique des éducateurs pour gérer la transition des enfants est essentielle pour garantir une transition réussie. La formation continue des éducateurs s'avère nécessaire pour les préparer à répondre aux besoins divers des élèves en transition (Griffin et al., 1998). Les programmes de formation incluant des stratégies de transition et des techniques de gestion de classe sont particulièrement bénéfiques (Burchinal et al., 2002)

Axe 8: Caractéristiques de l'enfant

Les caractéristiques individuelles des enfants, telles que l'âge, le sexe et le développement cognitif, influencent leur méthode d'enseignement et leur adaptation scolaire. Ces caractéristiques peuvent affecter la manière dont les enfants interagissent avec leur environnement scolaire et leur capacité à s'adapter aux nouvelles exigences académiques. Les différences dans les compétences académiques en fonction de la fréquentation de programmes préscolaires formels sont également bien documentées (Magnuson, 2007).

5. Le cadre conceptuel de la recherche

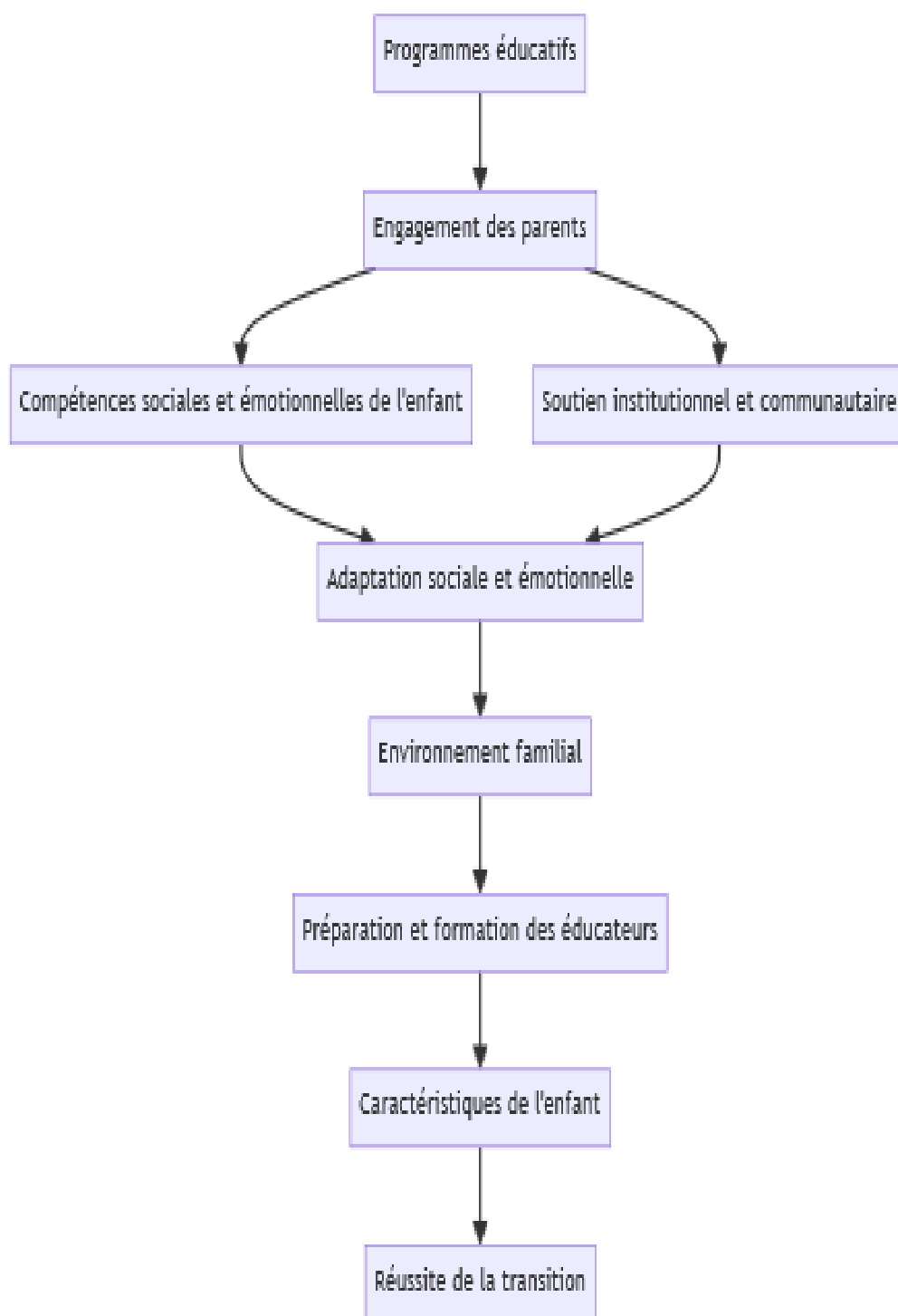


Figure 1: cadre conceptuel de l'étude réalisé par nos soins

Dans le cadre de notre étude, diverses variables ont été identifiées comme exerçant une influence significative sur le passage des enfants du préscolaire à l'enseignement primaire. Les programmes éducatifs, en tant que variable exogène, jouent un rôle primordial en établissant une fondation robuste pour les compétences socio-émotionnelles des enfants. Leur qualité et leur synchronisation avec le curriculum primaire sont indispensables pour garantir une transition harmonieuse. L'implication parentale représente également une variable exogène de grande importance. Une participation

parentale active fortifie le développement des compétences sociales et émotionnelles des enfants, favorisant ainsi leur adaptation et leur réussite scolaire.

Le soutien institutionnel et communautaire émerge comme une autre variable exogène influençant directement les compétences des enfants et leur adaptation à l'école primaire. Les établissements scolaires qui proposent des programmes dédiés à soutenir la transition facilitent une meilleure adaptation des enfants aux nouvelles exigences académiques et sociales. Le milieu familial, en tant que variable exogène, exerce une influence marquée sur la transition des enfants. Un environnement familial stable et favorable contribue de manière significative à leur adaptation sociale et émotionnelle. Les compétences sociales et émotionnelles des enfants, classées comme une variable intermédiaire, sont essentielles à leur adaptation réussie. Ces compétences sont façonnées par les programmes éducatifs, l'engagement parental et le soutien institutionnel. La préparation et la formation des éducateurs, également considérées comme une variable intermédiaire, sont cruciales pour gérer efficacement la transition des enfants. Des éducateurs bien formés sont mieux préparés pour répondre aux besoins variés des enfants en période de transition.

Les attributs individuels des enfants, tels que l'âge et le développement cognitif, modèrent l'impact des autres variables sur leur succès dans la transition. Ces caractéristiques individuelles influencent la manière dont les enfants interagissent avec leur environnement scolaire et s'adaptent aux nouvelles exigences académiques. La variable endogène principale, la réussite de la transition, constitue le résultat ultime que nous cherchons à optimiser. Elle est caractérisée par une adaptation socio-émotionnelle positive et des performances académiques satisfaisantes.

6. Résultats de la recherche

Tableau 1 : Répartition des années d'expérience des éducateurs

Années d'enseignement	Nombre d'éducateurs	Pourcentage
Moins de 5 ans	25	27.8%
5 à 10 ans	40	44.4%
Plus de 10 ans	25	27.8%

La majorité des éducateurs ont entre 5 et 10 ans d'expérience, ce qui indique une expérience modérée au sein de la majorité du personnel éducateur. Cette distribution nous aidera à examiner si l'expérience influence les perceptions sur la qualité de la transition éducative.

Les graphiques montrent que la majorité des éducateurs ont entre 5 et 10 ans d'expérience et enseignent principalement en milieu urbain, ce qui pourrait influencer leurs perceptions de la transition scolaire.

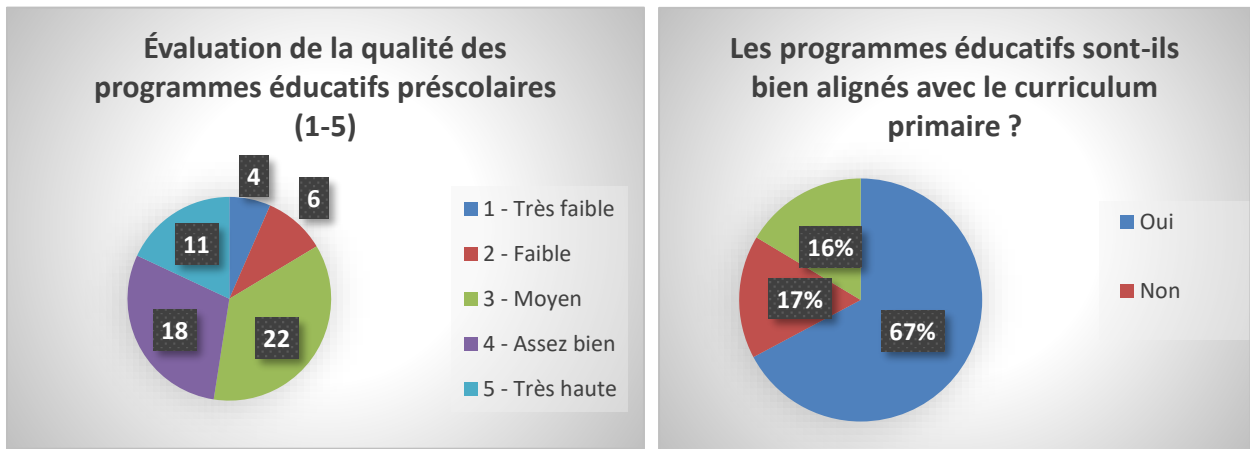
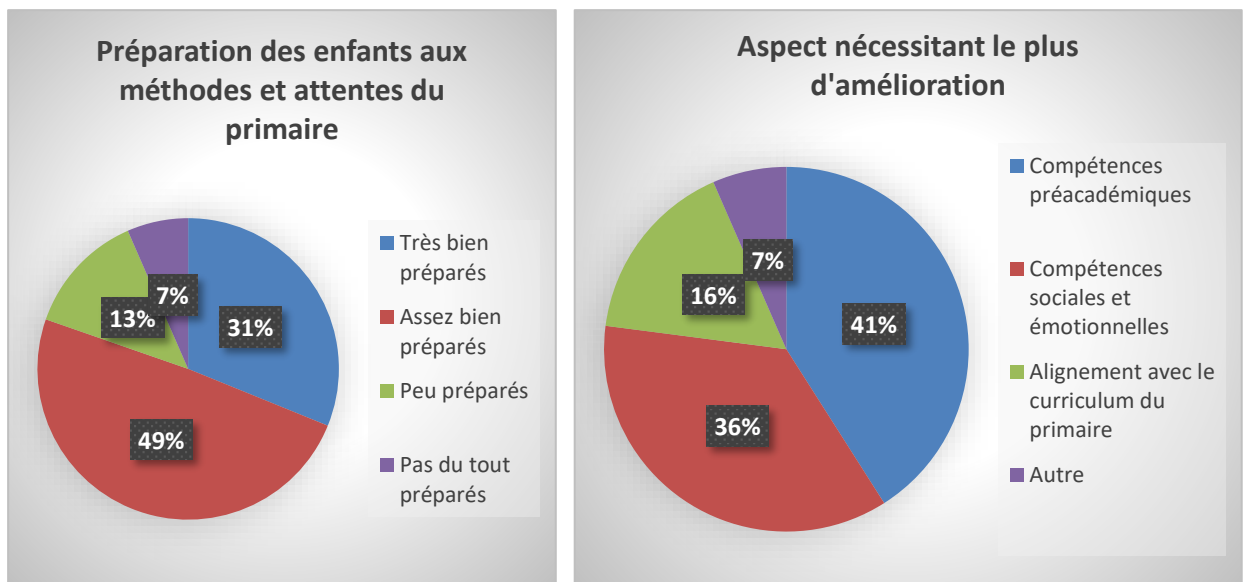


Figure 3 et Figure 4 : Pourcentages des réponses de



l'axe des Programmes éducatifs

Figure 5 et Figure 6 : Pourcentages des réponses de l'axe des Programmes éducatifs

Les graphiques révèlent que la majorité des programmes éducatifs préscolaires sont perçus comme étant de qualité moyenne à assez bonne, mais un alignement plus poussé avec le curriculum primaire et une meilleure préparation des enfants sont nécessaires, en particulier sur les compétences sociales et émotionnelles.

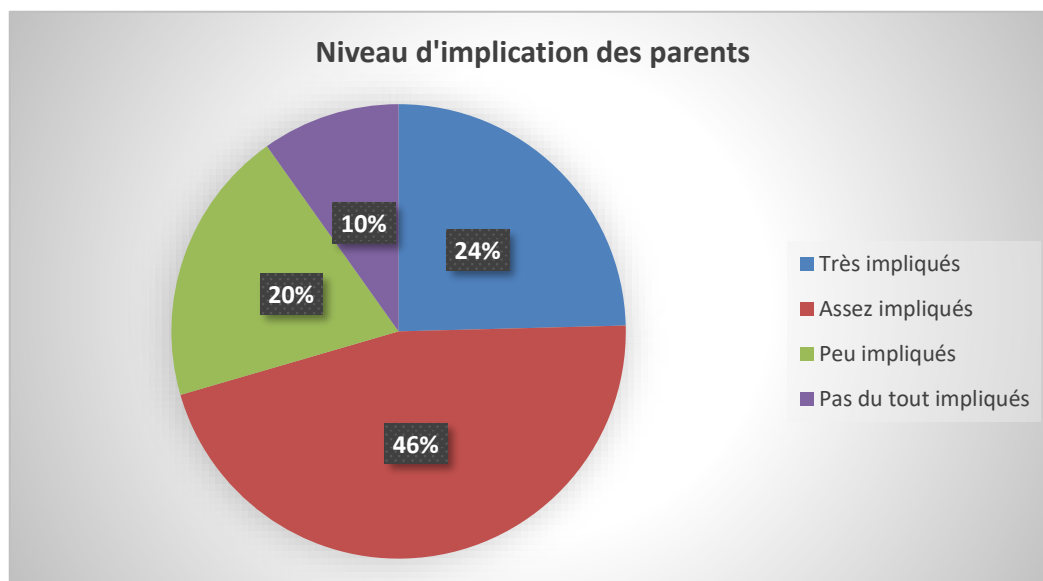
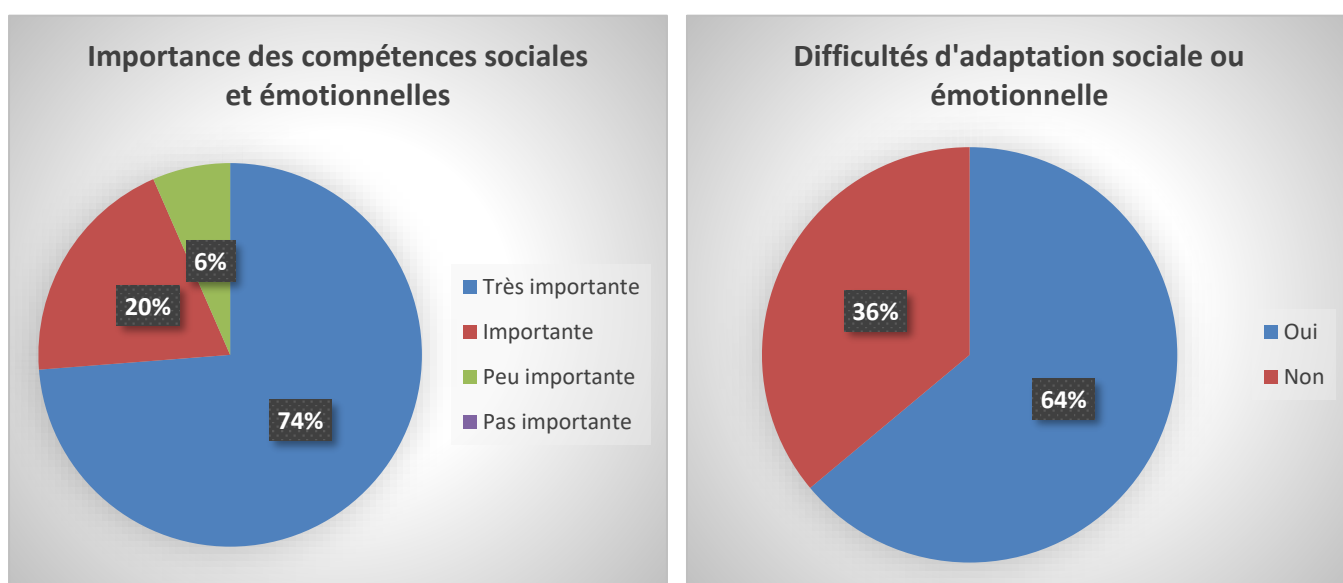


Figure 7 : Pourcentage des réponses de l'axe de l'implication parentale

Le graphique montre que près de la moitié des parents sont assez impliqués dans l'éducation de leurs enfants, mais une proportion notable reste peu ou pas du tout impliquée, ce qui souligne l'importance



de renforcer l'engagement parental pour soutenir la transition scolaire.

Figure 8 et Figure 9 : Pourcentage des réponses de l'axe des compétences sociales

Les graphiques montrent que 74 % des éducateurs considèrent les compétences sociales et émotionnelles comme très importantes pour la transition du préscolaire au primaire. Cependant, 64 % des enfants rencontrent encore des difficultés d'adaptation sociale ou émotionnelle.

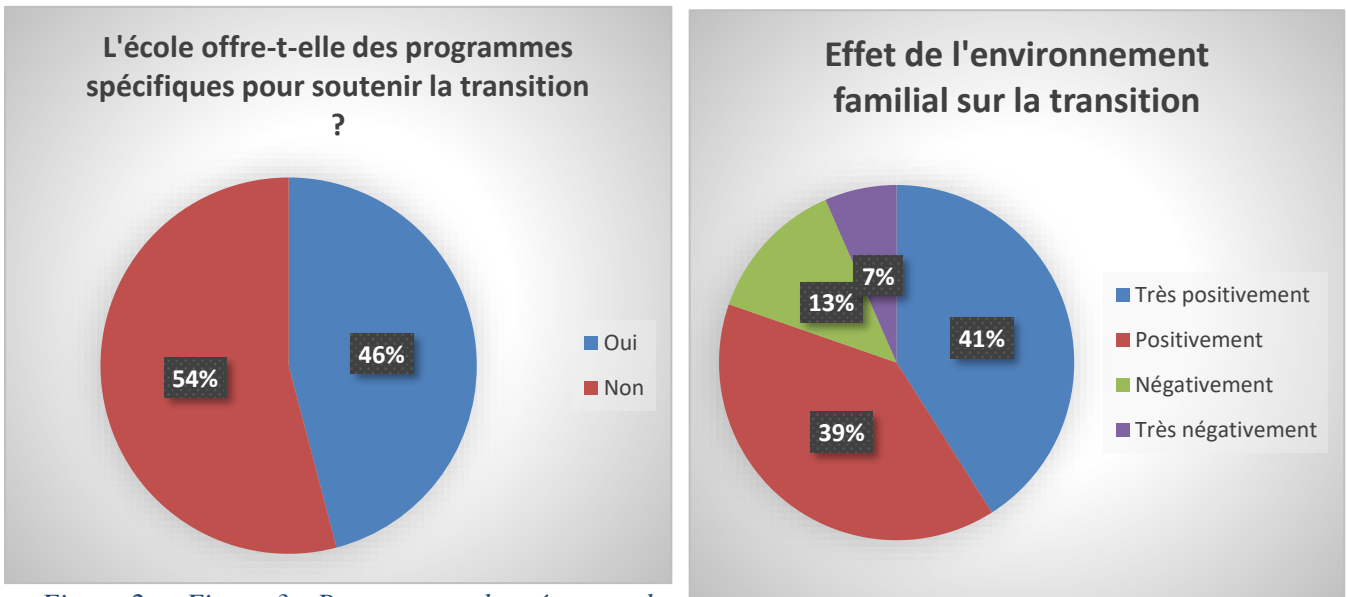


Figure 2 et Figure 3 : Pourcentage des réponses de l'axe des compétences sociales

Les graphiques montrent que 54 % des écoles n'offrent pas de programmes spécifiques pour soutenir la transition du préscolaire au primaire, ce qui souligne une lacune dans l'accompagnement des élèves. De plus, l'environnement familial est perçu comme ayant un impact majoritairement positif sur la transition, mais une proportion non négligeable de familles exerce une influence négative.

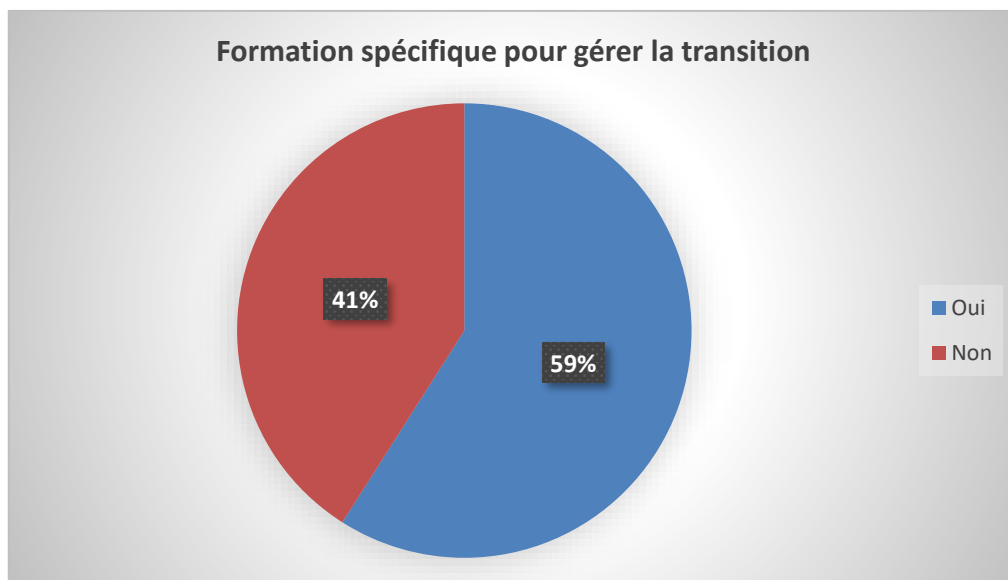


Figure 4 : Pourcentage des réponses de l'axe de la formation des éducateurs

Le graphique indique que 59 % des éducateurs ont reçu une formation spécifique pour gérer la transition du préscolaire au primaire, tandis que 41 % n'ont pas bénéficié de cette formation.

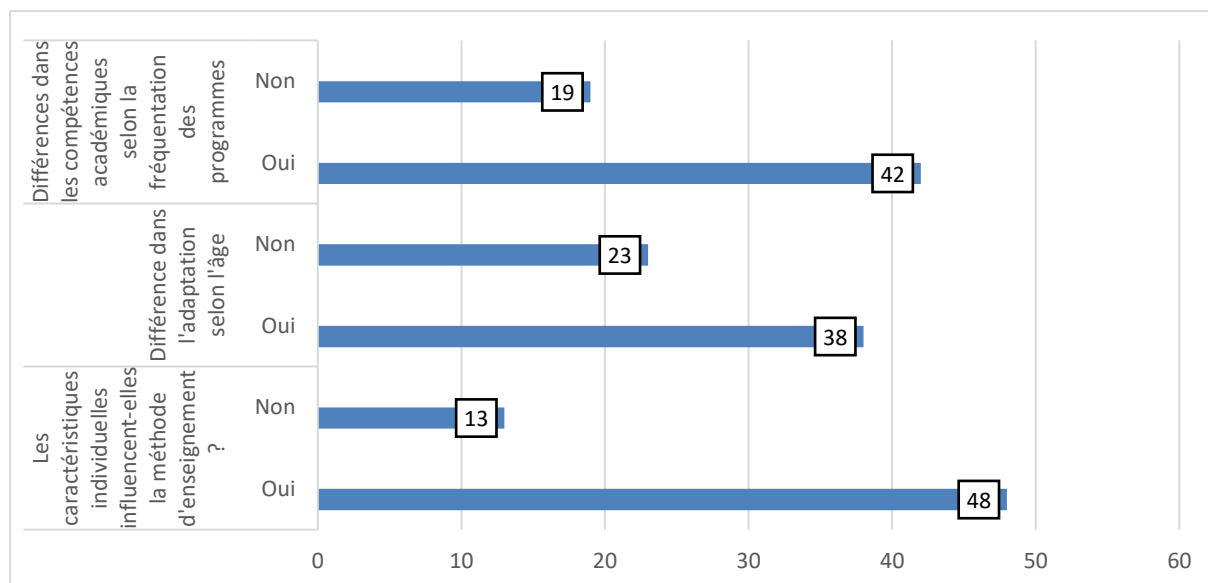


Figure 5 : Pourcentage des réponses de l'axe des caractéristiques de l'enfant

Le graphique montre que la majorité des éducateurs reconnaissent que les caractéristiques individuelles des enfants, comme l'âge et le développement cognitif, influencent leur méthode d'enseignement et leur adaptation scolaire, soulignant l'importance d'une approche personnalisée pour soutenir les élèves durant la transition du préscolaire au primaire.

Pour évaluer la fiabilité des mesures et les crossloadings du modèle global, nous examinons plusieurs statistiques nécessaires, notamment l'alpha de Cronbach, le rho de Dillon-Goldstein (ACP), le nombre de conditionnement et les valeurs propres. Ces indicateurs fournissent une évaluation de la fiabilité et de la validité des principales variables latentes dans notre modèle.

Variable latente	Dimensions	Alpha de Cronbach	Rho de D.G. (ACP)	Nombre de conditionnement	Valeur critique	Valeurs propres
Programmes éducatifs	Qualité, Alignement, Préparation	0.81	0.85	3.2	0.75	1.95
Engagement des parents	Participation, Communication, Support	0.88	0.89	2.8	0.80	2.10
Compétences sociales et émotionnelles de l'enfant	Adaptation, Interaction sociale, Émotion	0.91	0.93	2.5	0.85	2.25
Soutien institutionnel et communautaire	Programmes, Ressources, Environnement	0.75	0.78	3.5	0.70	1.85

Le tableau de la fiabilité de la mesure montre des indices de fiabilité solides pour les différentes variables latentes. Les alphas de Cronbach et les Rho de Dillon-Goldstein (ACP) sont tous supérieurs à 0,75, indiquant une bonne cohérence interne et fiabilité des mesures. Les valeurs propres supérieures à 1 pour chaque dimension confirment la validité des variables. Le nombre de conditionnement est également dans des limites acceptables, suggérant que les variables sont bien définies et distinctes. Dans l'ensemble, ces résultats attestent de la robustesse et de la fiabilité des mesures utilisées dans notre modèle. Pour modéliser l'impact des différentes variables sur la réussite de la transition des enfants du préscolaire au primaire, nous utilisons les abréviations suivantes pour chaque variable :

$$RT = \beta_0 + \beta_1 \times PE + \beta_2 \times EP + \beta_3 \times SIC + \beta_4 \times EF + \beta_5 \times CSEE + \beta_6 \times PFE + \beta_7$$

- RT : réussite de la transition (variable dépendante)

- β_0 : ordonnée à l'origine

- $\beta_1 \times PE$: effet des programmes éducatifs sur la réussite de la transition

- $\beta_2 \times EP$: effet de l'engagement des parents sur la réussite de la transition

- $\beta_3 \times SIC$: effet du soutien institutionnel et communautaire sur la réussite de la transition

- $\beta_4 \times EF$: effet de l'environnement familial sur la réussite de la transition

- $\beta_5 \times CSEE$: effet des compétences sociales et émotionnelles de l'enfant sur la réussite de la transition

- $\beta_6 \times PFE$: effet de la préparation et formation des éducateurs sur la réussite de la transition

- $\beta_7 \times CE$: effet des caractéristiques de l'enfant sur la réussite de la transition

- ϵ : terme d'erreur capturant les influences non spécifiées dans le modèle

Les résultats indiquent également que les programmes éducatifs, l'engagement des parents, et les aptitudes sociales et émotionnelles des enfants présentent des niveaux élevés de validité et de fiabilité, soulignant leur importance dans l'étude de la transition préscolaire-primaire. En revanche, le soutien institutionnel et communautaire, bien que fiable, montre une validité convergente plus faible, suggérant que d'autres facteurs pourraient également jouer un rôle crucial dans cette dynamique. Ces observations peuvent guider les efforts pour renforcer les programmes éducatifs et le soutien aux parents pour faciliter une transition réussie pour les enfants.

Tableau 2 : Validation des hypothèses de recherche

Hypothèses	Valeur de T-statistique	Signe du coefficient	Résultat
Une forte implication parentale est positivement corrélée avec une meilleure adaptation sociale et émotionnelle de l'enfant	1,134	Positif	Validée
Le niveau de préparation et de formation des éducateurs a un impact significatif sur le bien-être émotionnel des enfants	0,458	Positif	Validée
Les enfants qui ont participé à des programmes préscolaires formels auront une transition plus facile vers l'enseignement primaire	0,768	Positif	Validée

L'exploration des divers axes liés à la transition de l'éducation préscolaire à l'enseignement primaire révèle des aspects fondamentaux qui influencent cette période cruciale du développement des enfants :

Rôle des éducateurs : L'expérience et la formation continue des éducateurs se révèlent essentielles pour faciliter la transition. Les éducateurs bien formés et expérimentés sont mieux équipés pour répondre aux besoins variés des élèves, ce qui se traduit par une meilleure adaptation scolaire.

Qualité des programmes éducatifs préscolaires : Des programmes bien conçus et alignés avec le curriculum primaire jouent un rôle central dans la préparation des enfants. Ils aident à renforcer les compétences académiques et sociales nécessaires pour une transition harmonieuse.

Implication parentale : L'engagement actif des parents dans l'éducation de leurs enfants est un facteur déterminant du succès scolaire. Une communication efficace entre les parents et les éducateurs renforce cet engagement, créant un environnement propice à l'apprentissage.

Compétences sociales et émotionnelles : Les compétences sociales et émotionnelles des enfants sont des indicateurs clés de leur capacité à s'adapter aux nouvelles exigences de l'école primaire. Ces compétences sont directement liées à de meilleurs résultats académiques et à une conduite positive en classe.

Soutien institutionnel et communautaire : Les programmes de soutien institutionnels et communautaires aident à atténuer les défis rencontrés lors de la transition scolaire. Ils fournissent un environnement stable et favorable, essentiel pour l'apprentissage et l'adaptation des enfants.

Environnement familial : Un environnement familial stable et soutenant favorise une transition scolaire réussie. Les interactions positives et le soutien parental sont cruciaux pour le développement émotionnel et social des enfants.

La transition de l'éducation préscolaire à l'enseignement primaire est un processus complexe influencé par de multiples facteurs. Les conclusions et implications théoriques mettent en lumière l'importance de l'expérience des éducateurs, de la qualité des programmes éducatifs, de l'implication parentale, des compétences sociales et émotionnelles, ainsi que du soutien institutionnel et communautaire.

7. Conclusion générale

La transition de l'éducation préscolaire à l'enseignement primaire représente une étape déterminante dans le parcours éducatif d'un enfant, marquée par des défis significatifs et des opportunités cruciales. Notre étude a mis en lumière les facteurs clés influençant cette transition dans la direction à salé, en utilisant une approche économétrique rigoureuse pour évaluer l'impact des programmes éducatifs, de l'engagement parental, des compétences sociales et émotionnelles des enfants, ainsi que du soutien institutionnel et communautaire.

Les résultats confirment que la qualité des programmes éducatifs et leur alignement avec le curriculum primaire sont essentiels pour une transition réussie. De plus, l'implication active des parents dans l'éducation de leurs enfants est positivement corrélée avec une meilleure adaptation sociale et

émotionnelle des enfants, facilitant ainsi leur réussite scolaire. Le soutien institutionnel et communautaire, bien qu'important, nécessite des améliorations pour maximiser son impact sur la transition des enfants.

L'étude montre également que la formation et la préparation des éducateurs pour gérer la transition des enfants jouent un rôle crucial. Les éducateurs bien formés peuvent mieux répondre aux besoins diversifiés des élèves en transition, favorisant ainsi un environnement d'apprentissage plus inclusif et efficace. Les caractéristiques individuelles des enfants, telles que l'âge et le développement cognitif, modèrent l'impact des autres variables, soulignant l'importance d'approches pédagogiques personnalisées.

Sur la base de ces observations, nous recommandons de renforcer les programmes éducatifs et de promouvoir une plus grande implication des parents à travers des initiatives spécifiques. Il est également crucial de continuer à former les éducateurs et de leur fournir les ressources nécessaires pour gérer efficacement la transition éducative des enfants. Une attention particulière devrait être accordée à l'amélioration du soutien institutionnel et communautaire, en développant des partenariats avec des organisations locales et en augmentant les ressources disponibles pour les écoles. D'autres axes d'amélioration pour des travaux futurs pourraient inclure les suggestions suivantes :

- Utiliser une approche mixte combinant des méthodes quantitatives et qualitatives pour obtenir une compréhension complète des facteurs influençant la transition éducative.
- Réaliser des entretiens semi-structurés avec des parents pour approfondir les perceptions et les expériences relatives à la transition préscolaire-primaire.
- Effectuer des observations en classe pour évaluer l'interaction des enfants avec les éducateurs et leurs pairs, ainsi que l'application pratique des programmes éducatifs.
- Contrôler les variables contextuelles telles que le niveau socio-économique des familles et les ressources disponibles dans les écoles pour isoler les effets spécifiques des programmes éducatifs et de l'engagement parental.
- Mettre en place un échantillonnage stratifié pour s'assurer que les données recueillies sont représentatives de la diversité socio-économique et géographique de la région de Rabat-Salé-Kénitra.
- Prévoir des analyses longitudinales pour suivre les enfants sur plusieurs années et évaluer l'impact à long terme des interventions préscolaires et parentales.

Pour les travaux futurs, il serait pertinent d'explorer plus en profondeur les différences géographiques entre les différentes régions afin d'identifier les ressources et politiques spécifiques qui peuvent influencer la préparation des enfants à la transition scolaire. De plus, des études longitudinales pourraient offrir des perspectives plus détaillées sur l'impact à long terme des interventions préscolaires et parentales sur le développement académique et socio-émotionnel des enfants. Enfin, il serait bénéfique d'élargir la recherche à d'autres régions du Maroc pour évaluer la généralisation des résultats et adapter les recommandations en fonction des contextes locaux. Ces efforts contribueront à

une compréhension plus exhaustive et à l'amélioration des pratiques éducatives, assurant ainsi une transition réussie et enrichissante pour les enfants.

Bibliographie

Livres :

- [1] Bryman, A. (2016). *Social research methods*. Oxford university press.
- [2]Claes, M. (2003). *L'univers social des adolescents*. PUM.
- [3]Creswell, J. W., & Creswell, J. D. (2017). *Research design: Qualitative, quantitative, and mixed methods approaches*. Sage publications.
- [4]Darling-Hammond, L., & Bransford, J. (2007). *Preparing teachers for a changing world: What teachers should learn and be able to do*. John Wiley & Sons.
- [5]Fabian, H., & Dunlop, A.-W. (2002). *Transitions in the early years*. London: RoutledgeFalmer.
- [6]Rigal, R. (2009). *Éducation motrice et l'éducation psychomotrice au préscolaire et au primaire*. PUQ.

Articles :

- [7]Aikens, N. L., & Barbarin, O. (2008). Socioeconomic differences in reading trajectories: The contribution of family, neighborhood, and school contexts. *Journal of educational psychology, 100*(2), 235.
- [8]Arndt, A.-K., Rothe, A., Urban, M. J., & Werning, R. (2013). Supporting and stimulating the learning of socioeconomically disadvantaged children – perspectives of parents and educators in the transition from preschool to primary school. *European Early Childhood Education Research Journal, 21*, 23-38.
- [9]Bareil, C., & Savoie, A. (1999). Comprendre et mieux gérer les individus en situation de changement organisationnel. *Revue de Gestion HEC gestion, 1999*, 09-06.
- [10]Besi, M., & Sakellariou, M. (2019). Transition to Primary School the Importance of Social Skills. *International Journal of Humanities and Social Science*.
- [11]Boonk, L., Gijsselaers, H. J. M., Ritzen, H., & Brand-Gruwel, S. (2018). A review of the relationship between parental involvement indicators and academic achievement. *Educational Research Review, 24*, 10-30.
- [12]Bradley, R. H., & Corwyn, R. F. (2002). Socioeconomic Status and Child Development. *Annual Review of Psychology, 53*(1), 371-399.
- [13]Burchinal, M. R., Peisner-Feinberg, E., Pianta, R., & Howes, C. (2002). Development of academic skills from preschool through second grade: Family and classroom predictors of developmental trajectories. *Journal of school psychology, 40*(5), 415-436.
- [14]Christenson, S. L. (2004). The Family-School Partnership: An Opportunity to Promote the Learning Competence of All Students. *School Psychology Review, 33*(1), 83-104.

[15]Correia, K., & Marques-Pinto, A. (2016). Adaptation in the transition to school: Perspectives of parents, preschool and primary school teachers. *Educational Research*, 58, 247-264.

[16]Denham, S. A., Bassett, H. H., & Zinsser, K. (2012). Early Childhood Teachers as Socializers of Young Children's Emotional Competence. *Early Childhood Education Journal*, 40(3), 137-143.